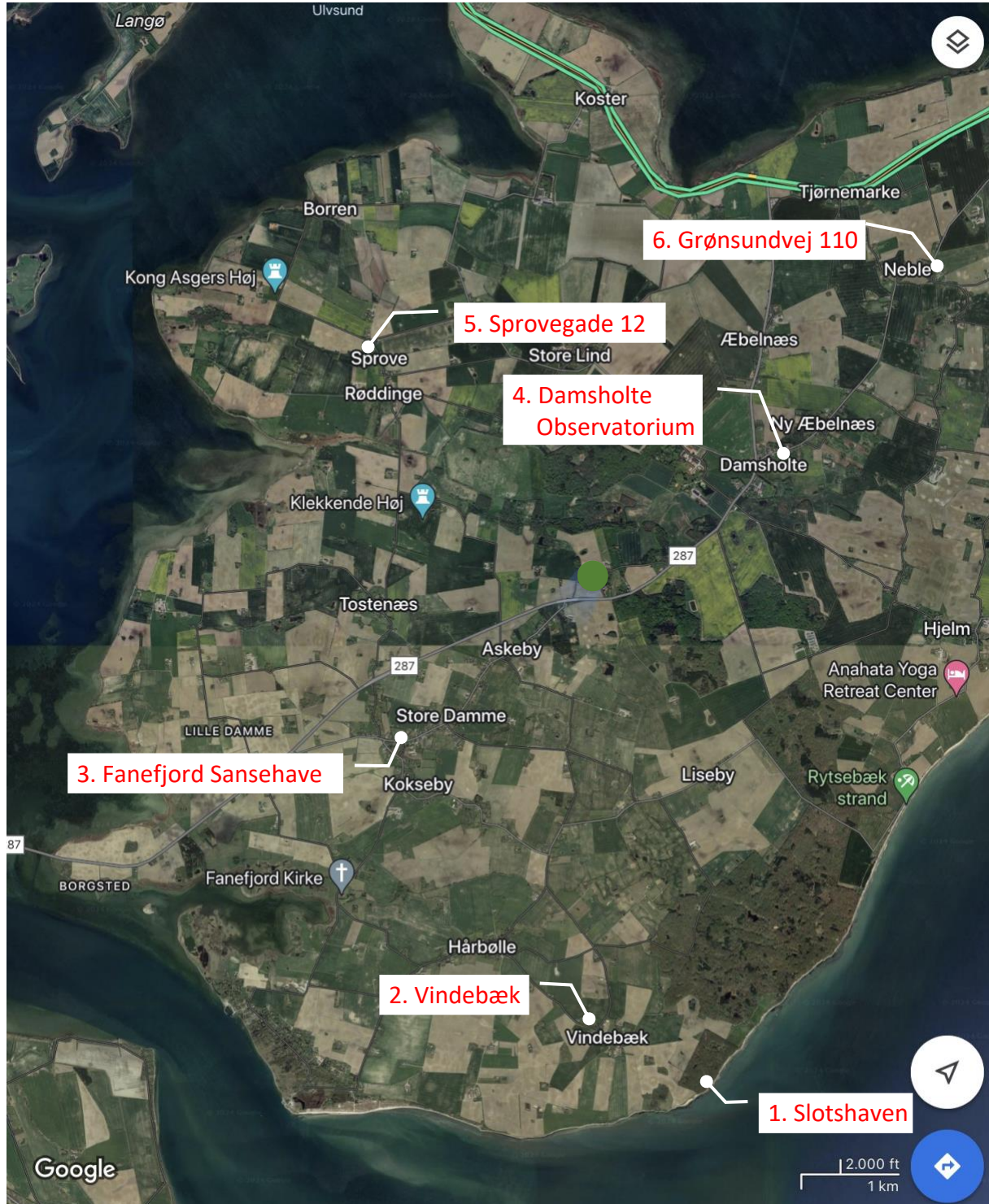




Shelterpladser på VestMøn





VESTMØN
Lokalforum

VestMøns Shelterpladser



VestMøn Lokalforum ser frem til at du besøger Møn og byder dig velkommen på vores 6 shelterpladser, som bliver passet og plejet af naboer efter aftale med Vordingborg Kommune eller VestMøn Lokalforum.

Send ros, ris eller anbefalinger til info@vestmoenforum.dk.

Det er muligt at booke sheltere i Slotshaven, der er vores største og mest besøgte shelterplads og ved Damsholte Observatorium, hvor Ny Gammelsø B&B byder på de mest luksuriøse forhold.

På vej til shelterpladserne kan du proviantere i Brugsen i Store Damme, på Fanefjord Torv overfor Brugen eller købe kød til grillen hos Velfærdskød i Vindebæk.

Du kan også spise frokost i Damme Kro, Fanefjord Torv, Fanefjord Skov Pavillon og Havnehøkeren i Hårbølle Havn eller Hårbøllehuset, sidstnævnte åbent i 6 uger (ex. Mandag) i Juli og August.

1. Slotshaven ved Østersøen

På en plads i Slotshaven lige ud til Østersøen ligger den største og mest besøgte shelterplads på VestMøn med en fantastisk udsigt over Østersøen.

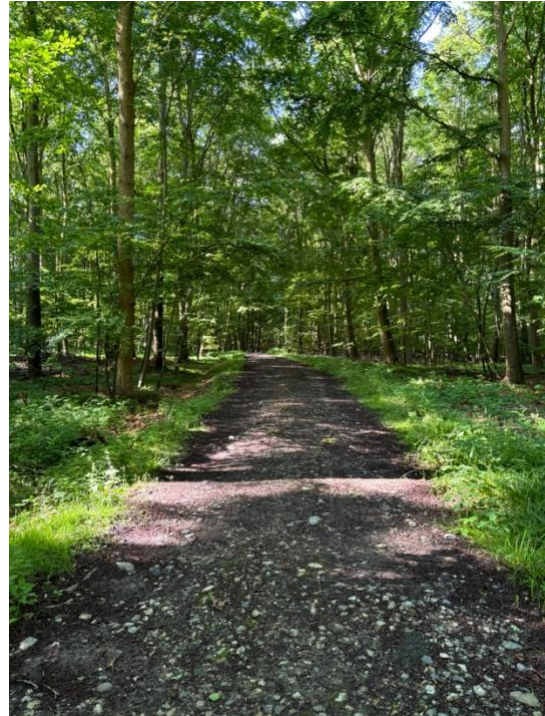
Pladsen har 4 sheltere med plads til 24-30 personer, et muldtoilet, som er gemt lidt af vejen inde i skoven, men ingen vandforsyning så tank op undervejs.

For bestilling og eventuel betaling, se nedenfor.

Fra Hårbølle og Vindebæk følg Slotshavevej mod nordøst forbi nummer 26 til det nordlige hjørne af Slotshaven, hvorfra man går eller cykler ad skovvejen ud til kysten. Der er et shelterskilt på bommen og det er tilladt at parkere på marken. Bilkørsel til shelterpladsen er ikke tilladt.



VESTMØN
Lokalforum



Ved skrænten ned til stranden kan man – i tillæg til en 180 graders udsigt over Østersøen – nyde samværet omkring en større bålplads med bænke. Oktober stormen i 2024 skyllede stien ned til stranden bort. Tilbage er en stejl skrænt og en strand med mange store sten, så vær varsom når du skal i vandet.



Se på kalenderen her om pladsen er ledig og reserver evt.: [Tryk her](#)

Bestil plads ved at sende en mail til kalender@vestmoen-lokalraad.dk.

For privat brug indbetal 500 kroner til Møns Bank konto 6140 4255277.

Kontakt: Lisbeth B. Poulsen, lisbeth@baruel.com, tlf. 29464999.



2. Fri Fugle i Vindebæk

Foreningen Fri Fugles shelter ligger i skovkanten bag gadekæret mellem Slotshavevej 9 og 11 med udsigt over markerne mod øst. Pladsen blev anlagt i 2000 og dermed er den ældste shelterplads på VestMøn.



Et opslag i shelteret fortæller om stedets historie samt at der er en simpel latrin, men den fandt vi ikke ved besøg i 2024.

Fri Fugle sætter pris på et bidrag på 25 kr per person, som kan indbetales til 2125 3985.

Shelteret er et godt alternativ, hvis Slotshaven viser sig at være optaget.

3. Fanefjord Sansehøve

Fanefjord Sansehøve er etableret på Fanefjord Fodboldklubs tidligere boldbaner med adgang fra parkeringspladsen overfor Fanefjordgade 159.

Der er 2 sheltere tæt ved nedgangen, men som del af renovering af parken planlægger vi at flytte dem til det NV-lige hjørne, hvor der vil være morgensol og mindre støj.

Ved indgangen mod øst er der vandhane og affaldsstativer og vi har planer for et muldtoilet, men indtil det kommer må vi henvise til toiletterne på Fanefjord Torv, hvor det også er muligt at tage bad.

Sansehøven passes af VestMøn Lokalforum og er beplantet med frugttræer og nøddebuske til gavn og glæde både for beboere og gæster.



4. Røddinge-Sprove Shelterplads

Sprove Shelterplads ligger på adressen Sprovevej 12 og er en dejlig åben plads med morgensol, 2 sheltere, muldtoilet, vand og stor parkeringsplads.

Passes af Gitte Mathiasen, Orehældvej 1A.

Se video af shelterpladsen her: <Peter indsæt link>





VESTMØN
Lokalforum

5. Damsholte Observatorium

To lækre sheltere i haven bag Ny Gammelsø Bed & Breakfast, Grønsundvej 251.

Shelterne kan reserveres hos Anne Grete Olsen på telefon 2345 3399.

Overnatning koster 50 kr per person, bad fås for 20 kr, opredning med underlag og dyne 150 kr mens alle måltider serveres til dagspris.



Kontakt Damsholte Observatorium <https://damobs.dk/> for en aften under stjernehimlen.





6. Krumningen på vejen i Neble

3 lækre sheltere der ligger overfor Grønsundvej 110 med både vand og muldtoilet.

Pladsen plejes og passes af NN, Grønsundvej 110, overfor indgangen til shelterpladsen.

